



مَمْلَكَة البَحْرَيْن
وَأَمانة التَّربِيَةِ وَالتَّعْلِيمِ

دليل العودة إلى المدارس والجامعات

وجميع المؤسسات التعليمية



أغسطس 2020م



استعداداً لبدء العام الدراسي 2020-2021م ومن منطلق أهمية الحفاظ على صحة وسلامة الطلبة وجميع منتسبي المؤسسات التعليمية في ظل انتشار فيروس كورونا (كوفيد-19)، تم إعداد هذا الدليل كأداة مساندة للمؤسسات التعليمية بهدف توفير الإرشادات المهمة لضمان الحفاظ على توفير بيئة تعليمية آمنة وخصوصاً عند عودة الطلبة إلى مقاعد الدراسة مع التأكيد على ضرورة تشكيل فريق معني بالشأن الصحي بالمؤسسة التعليمية وعلى أن يخضع أعضاء هذا الفريق للتدريب المعلن عنه. كما تم توضيح الأمور المتعلقة بالتعليم والتعلم في الدليل وإرفاق الملاحق التفصيلية لمزيد من المعلومات الاضافية.

المحتوى

• قواعد إرشادية لحماية الأفراد وضمان التباعد الاجتماعي:

• للأماكن: 5

6 المباني

7 العيادات

8 الحافلات

• للأفراد: 9

10 الطلبة

11 منتسبو المؤسسات التعليمية

11 أولياء الأمور

• للإجراءات الإدارية: 12

13 القبول

13 الدفع الإلكتروني

13 الكتب

• للإجراءات التنظيمية: 14

15 الدخول والخروج

16 تنظيم الطلبة

18 السجلات

• للإجراءات الصحية: 19

20 النظافة والتعقيم

21 الفحص وكشف الحالات

22 خطة الطوارئ

• التقويم المدرسي والجامعي 23

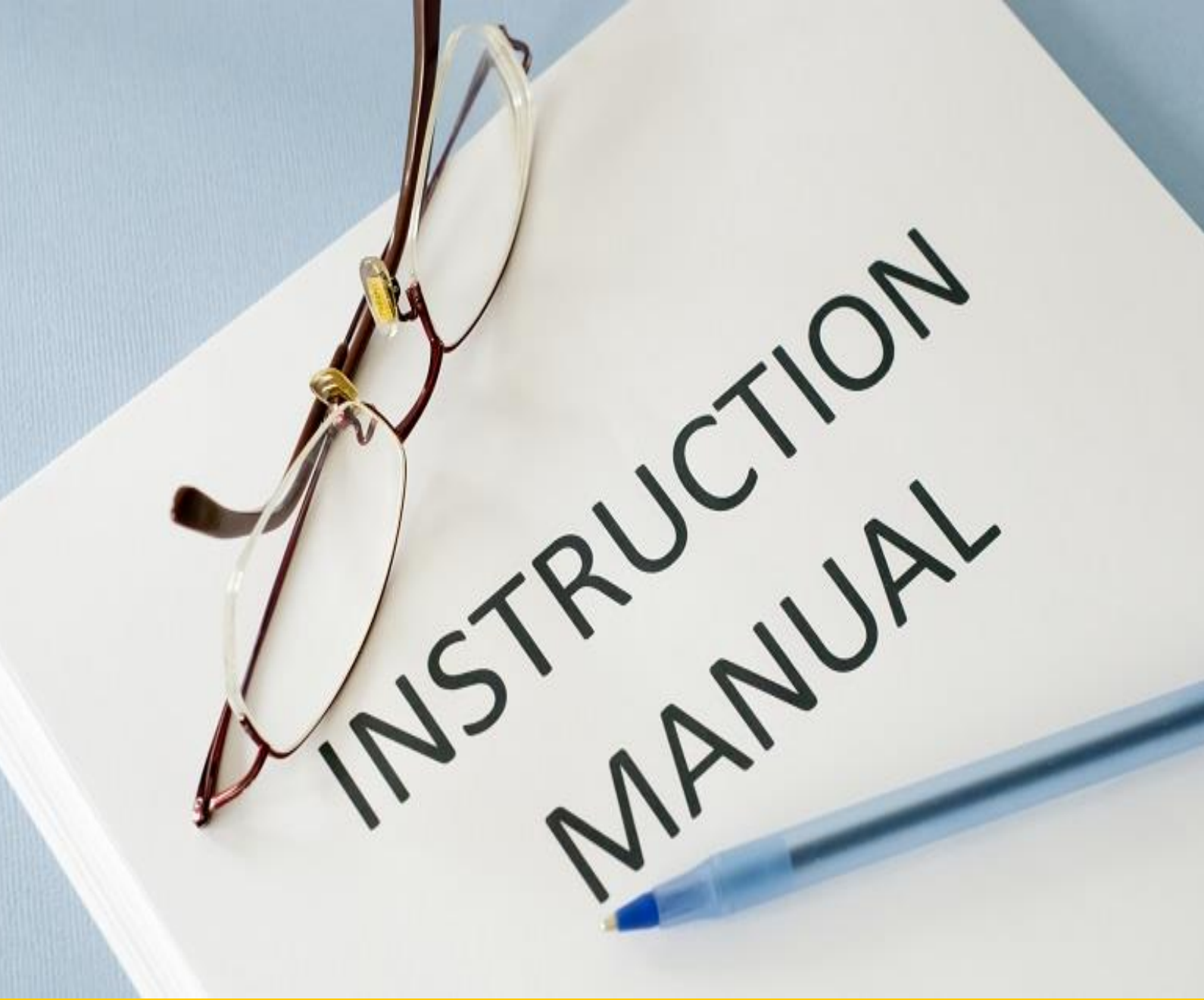
المحتوى

25 • التعليم والتعلم:

- 27 • سيناريوهات التعلم للمدارس
- 30 • التقييم والتقويم
- 32 • المناهج الدراسية
- 34 • الأدوار في التعلم عبر الإنترنت
- 39 • التعليمات الخاصة بمؤسسات التعليم العالي
- تعليمات وإرشادات عامة بشأن تطبيق سيناريو - عملية تعليمية كاملة عبر الإنترنت
- ضوابط وإرشادات عامة بشأن تقييم الطلبة في نظام التعلم الإلكتروني

47 • الملحق

- اللائحة التنظيمية للإجراءات الاحترازية وتدابير الصحة والسلامة الوقائية لعودة الطلبة إلى المدارس الحكومية في ظل الأوضاع الصحية الراهنة المتأثرة بجائحة فيروس كورونا (كوفيد-19)
- اللائحة التنظيمية للإجراءات الاحترازية وتدابير الصحة والسلامة الوقائية لعودة الطلبة إلى المدارس الخاصة في ظل الأوضاع الصحية الراهنة المتأثرة بجائحة فيروس كورونا (كوفيد-19)
- اللائحة التنظيمية للإجراءات الاحترازية وتدابير الصحة والسلامة الوقائية لعودة الطلبة إلى الجامعات الخاصة في ظل الأوضاع الصحية الراهنة المتأثرة بجائحة فيروس كورونا (كوفيد-19)
- تعليمات وزارة الصحة بشأن عملية التطهير
- الدليل الإرشادي لمكافحة جائحة فيروس كورونا (كوفيد-19) في المؤسسات التعليمية (إدارة الصحة العامة)
- التدريبات الإحترازية للوقاية من فيروس كورونا (كوفيد-19)
- الدليل الشامل لفيروس كورونا (كوفيد-19) لوزارة الصحة



قواعد إرشادية لحماية الأفراد وضمن التباعد الاجتماعي

المباني ■ العيادات ■ الحافلات

المباني

- تعقيم مباني المؤسسات التعليمية قبل عودة أعضاء الهيئتين الإدارية والتعليمية والطلبة.
- إعادة توزيع جميع المرافق التعليمية بما يضمن توفير مساحات كافية تراعي التباعد الجسدي أثناء جلوس الطلبة لضمان مسافة لا تقل عن متر ونصف بين كل طالب وآخر.
- في المدارس ذات الكثافة العالية تحول المرافق الأخرى مثل مراكز مصادر التعلم والمختبرات والصالات إلى فضاءات للتدريس كما يمكن تنظيم حضور الطلبة على فترات مختلفة.
- وضع ملصقات توعوية عن جائحة فيروس كورونا (كوفيد-19) في مختلف الأماكن البارزة في المباني والمرافق.
- تخصيص غرفة منفصلة أو مبنى ذي مدخل خارجي للتواصل مع أولياء الأمور عند الضرورة.
- تخصيص مكان خاص للعزل في حال الاشتباه في إصابة أحد أعضاء الهيئتين الإدارية والتعليمية أو الطلبة.
- توزيع المباني إلى وحدات مستقلة تضمن وجود الطلبة في مجموعات ثابتة لا تختلط مع الأخرى.
- استخدام الأماكن الآمنة في الهواء الطلق مع مراعاة قواعد التباعد الاجتماعي، وتأجيل الأنشطة والألعاب الجماعية حتى إشعار آخر، وعلى أن يتم استخدام المعدات في الهواء الطلق بعد تنظيفها وتعقيمها بشكل مناسب.

العيادات

1

تفعيل دور العيادات في المؤسسات التعليمية وتوفير ممرض أو موظف معني بالصحة والسلامة من أجل التوعية بمخاطر جائحة فيروس كورونا (كوفيد-19) وأسباب العدوى وطرق الوقاية واتخاذ الإجراءات اللازمة في حال الاشتباه في حالات مصابة بالفيروس التاجي.



2

التأكد من جاهزية العيادات وتوفير الأدوات اللازمة لقياس حرارة كل من يدخل المؤسسة التعليمية من طلبة ومعلمين وإداريين وغيرهم.

3

ضرورة التأكد من حضور طاقم العيادة الجلسات التدريبية المقررة وفق الخطط التدريبية المعلنة.

4

توفير مكان مخصص لعزل أولئك الذين قد تظهر عليهم أعراض مرضية ذات علاقة بفيروس كورونا (كوفيد-19).

الحافلات

- 1 الإشراف على حركة الحافلات للتأكد من التزام الطلبة بإجراءات الصحة والسلامة.
- 2 استخدام الحافلات بنصف طاقتها الاستيعابية، مع ضرورة وضع علامات على الكراسي لإرشاد الطلبة إلى المقاعد التي يُسمح باستخدامها.
- 3 قياس درجة حرارة الطلبة قبل ركوبهم الحافلة وعدم السماح للطلاب بالصعود في حال تكون درجة حرارته 37.5 درجة مئوية فما فوق.
- 4 تترك مسافة لاتقل عن متر ونصف بين الطلبة أثناء الصعود والنزول مراعاة للتباعد الاجتماعي/ الجسدي.
- 5 توفير وسائل وأدوات التعقيم على متن كل حافلة.
- 6 تكليف شركات النقل والحافلات الخاصة بتعقيم الحافلات بصفة يومية مع التزامها بعدم استخدامها في نقل فئات أخرى غير الطلبة.
- 7 الاحتفاظ بسجل يومي تدون فيه أسماء كافة ركاب الحافلة خلال برنامج رحلات النقل اليومية.



قواعد إرشادية لحماية الأفراد و ضمان التباعد الاجتماعي

الطلبة ■ منتسبو المؤسسات التعليمية ■ أولياء الأمور

الطلبة

1

في المؤسسات التعليمية التي لا تعتزم فتح المطاعم أو الكافتيريات، يتعين على كل طالب إحضار ما يلزمه من طعام وماء.

2

يمنع خروج الطلبة في الفسحة ويقتصر على استراحة قصيرة في الصفوف فقط، دون مغادرة المقاعد.

3

يلزم الطلبة بالتباعد الجسدي بما لا يقل عن متر ونصف مع إرتداء الكمامات للمراحل الدراسية من الصف السابع (ويستثنى من ذلك طلبة التربية الخاصة).

4

يلزم الطلبة بالحفاظ على سلوكيات النظافة والوقاية من الأمراض المعدية مثل غسل اليدين وتعقيمهما مع الإلتزام بتغطية الفم والأنف عند العطس.

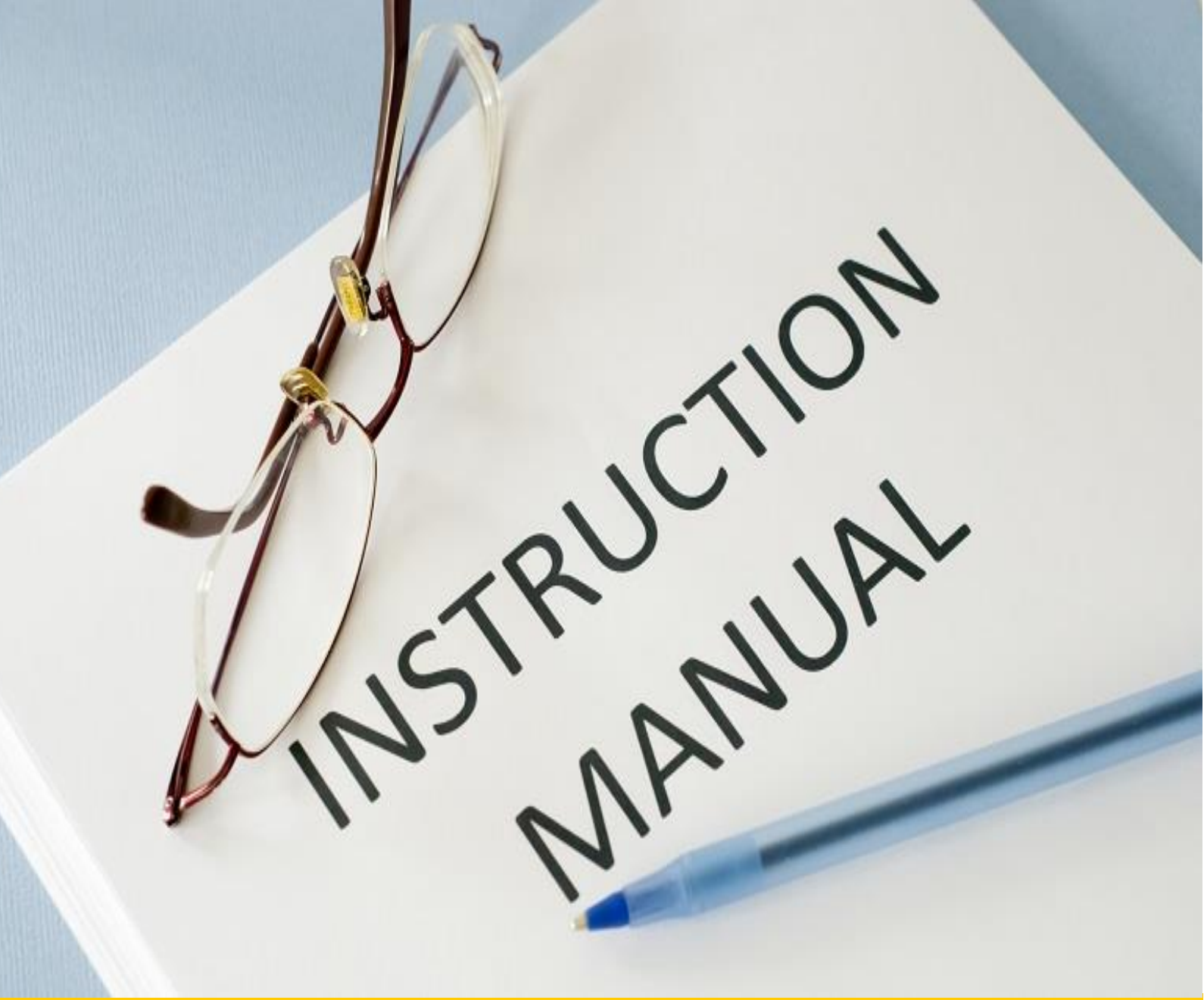


منتسبو المؤسسات التعليمية

- يتعين على منتسبي المؤسسات التعليمية حضور برامج تدريبية عن بعد حول كيفية رصد حالات الإصابة والتعامل معها وكذلك حالات المخالطة للمصابين.
- يلتزم منتسبو المؤسسات التعليمية بارتداء الكمامات والقفازات والتقيد بالقواعد والإرشادات الصحية.
- يتعين إعادة تنظيم جلوس منتسبي المؤسسات التعليمية في القاعات المخصصة لهم وذلك تفادياً لأي اكتظاظ.
- تُعقد الاجتماعات بواسطة تقنية الاتصال المرئي.
- على جميع منتسبي المؤسسات التعليمية تحميل تطبيق (مجتمع واعى Be Aware).

أولياء الأمور

- يسمح لشخص واحد فقط من ذوي الطالب بالدخول إلى المدرسة لتوصيله أو استلامه، كما يتعين على كل من يعاني من ظروف صحية، بما في ذلك كبار السن، تجنب الحضور إلى المدرسة من أجل توصيل الطلبة أو استلامهم وذلك التزاماً بالإجراءات الاحترازية المعتمدة.
- يحظر دخول أولياء الأمور إلى مرافق المؤسسة التعليمية على أن تخصص غرفة منفصلة أو مبنى ذو مدخل خارجي للتواصل معهم عند الضرورة.
- يتم التواصل مع المؤسسة التعليمية من خلال الاتصال الهاتفي أو أدوات ومنصات التواصل الإلكتروني.



قواعد إرشادية لحماية الأفراد و ضمان التباعد الاجتماعي

القبول ■ الدفع الإلكتروني ■ الكتب

القبول

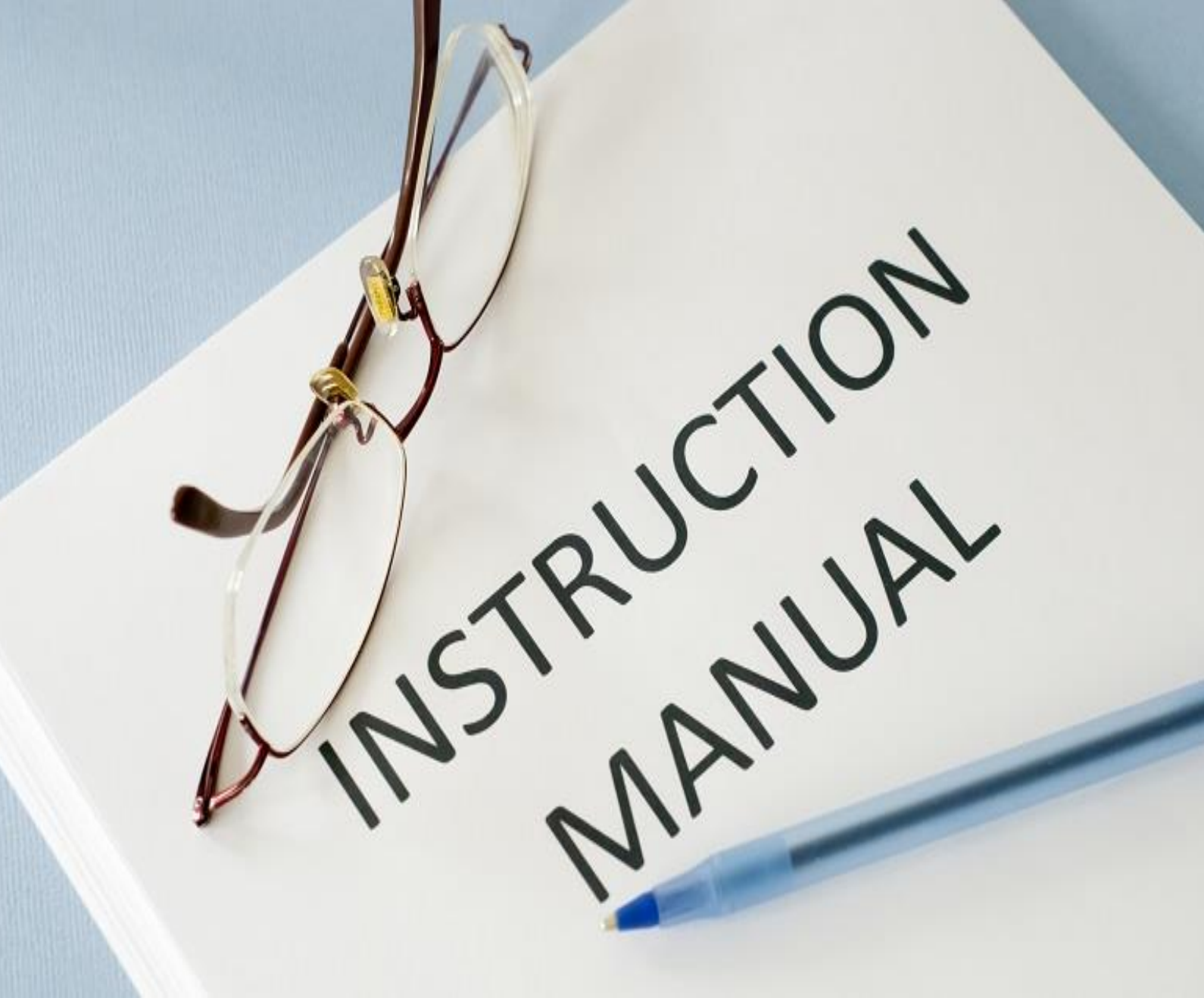
- تتم إجراءات القبول إلكترونياً ويتم تحويل الطلبة بين المدارس من خلال خدمة تحويل الطلبة.

الدفع الإلكتروني

- تُدفع الرسوم اللازمة للمدارس الخاصة ومؤسسات التعليم العالي الخاصة عبر التطبيقات الإلكترونية - مثل BenefitPay أو Bwallet إلخ... أو عبر التحويلات البنكية.

الكتب

- الالتزام بشروط الصحة والسلامة عند تسليم الكتب إلى الطلبة، مع الابتعاد عن توزيع أي مطبوعات ورقية إضافية وذلك للحد من انتشار العدوى.
- على المدارس الخاصة فيما يتعلق بالمقررات الوطنية الأربعة الاستفادة من الكتب الرقمية وجميع المحتوى التعليمي الرقمي المنشور على [الموقع الرسمي لوزارة التربية والتعليم \(https://www.moe.gov.bh\)](https://www.moe.gov.bh) أو [البوابة التعليمية \(https://edunet.bh\)](https://edunet.bh).



قواعد إرشادية لحماية الأفراد و ضمان التباعد الاجتماعي

الدخول والخروج ■ تنظيم الطلبة ■ السجلات

الدخول والخروج

- 1 تشكيل فريق يتولى الإشراف على دخول الطلبة وخروجهم وذلك تفاديا لأي ازدحام أو تجمعات، مع مراعاة اغلاق المرافق غير المستخدمة.
- 2 التأكد من ارتداء كل من يدخل إلى مباني المؤسسة التعليمية للكمامات، وينبغي أن يُطلب من الجميع استخدام معقم الأيدي عند المدخل.
- 3 يتعين إجراء الفحص الحراري عند البوابة، سواء أكان فحصا فرديا أو باستخدام التقنية الحديثة، على أن يمنع كل شخص تكون درجة حرارته **37.5** درجة مئوية فما فوق من الدخول إلى المؤسسة التعليمية.
- 4 تلتزم كل مؤسسة تعليمية بتطبيق إجراءات الدخول والخروج على دفعات متعاقبة، مع مراعاة فواصل زمنية بينها تفاديا للازدحام والتزاما بإجراءات التباعد الجسدي (التباعد الاجتماعي) على مسافة لا تقل عن متر ونصف في المناطق الكثيفة الحركة.
- 5 تخصيص أماكن وأوقات محددة لا تتجاوز **10** دقائق لتمكين العائلات من توصيل أبنائهم واستلامهم وذلك تفاديا لأي تفاعل أو ازدحام، حفاظا على التباعد الجسدي مع الالتزام التام بارتداء كمامات الوجه الواقية طيلة الوقت.
- 6 تنفذ أعمال الصيانة وتتم عملية تسليم السلع والمواد والطرود بعد ساعات الدوام الرسمي، مع الالتزام التام بالإجراءات الاحترازية المعتمدة، وخاصة لدى الاستلام والتسليم، مع تخصيص موقع محدد وتجنب أي ملامسة.
- 7 التشجيع على رش حقائب وأحذية الطلبة والكوادر بالمعقمات عند وصولهم إلى المدرسة.

تنظيم الطلبة

1

وضع علامات إرشادية مرئية واضحة على الأرض بما يدل على مسافات التباعد الجسدي / الاجتماعي الآمنة.

2

الحفاظ على التباعد الجسدي / الاجتماعي في جميع المناطق المشتركة مع مراعاة الإبقاء على مسافة لا تقل عن متر ونصف وتجنب الوقوف في طوابير.

3

التأكد من عدم ازدحام دورات المياه وذلك عبر الحد من عدد الطلبة الذين يستخدمونها في نفس الوقت.

4

يتعين وضع علامات على الأرض في جميع المصاعد تشير إلى أماكن الوقوف الصحيحة وذلك من أجل الحفاظ على التباعد الجسدي، كما يتعين على مستخدمي المصاعد الالتزام بهذه العلامات.

5

لا يسمح باستخدام غرف الاستحمام وتبديل الملابس، وهو ما يحتم على الطلبة الحضور إلى المدرسة بلباس الرياضة الكامل عندما يتضمن برنامجهم حصص التربية البدنية.

6

ينبغي على الطلبة والمعلمين إحضار مواد القرطاسية والأجهزة الخاصة بهم كالحواسيب المحمولة، والأجهزة اللوحية والسماعات وغيرها ولا يسمح بتشارك استخدام هذه الأدوات والمواد مع غيرهم.

التأكد من قيام الطلبة بتناول الوجبات الغذائية وشرب الماء بشكل فردي، ولا يسمح بتناول الوجبات بشكل جماعي أو مشترك، وعلى إدارة المؤسسة التعليمية التأكد من اتخاذ كافة الإجراءات والتدابير الاحترازية في عملية توفير وتوزيع الوجبات من خلال متعهد معتمد.

7

ينبغي أن يكون الطلبة ضمن مجموعات "ثابتة"، والمقصود بكلمة "ثابتة" هنا أن يبقى نفس الطلبة في هذه المجموعة دون تغيير في كل يوم دراسي.

8

إبقاء كل دفعة من الطلبة معاً حيثما أمكن ذلك مع مراعاة التالي:

9

التأكد من بقاء الطلبة في نفس المجموعة التعليمية الصغيرة طوال الوقت في كل يوم دراسي، والتأكد من عدم اختلاط المجموعات المختلفة خلال اليوم الدراسي أو في الأيام اللاحقة.

التأكد من عدم تغيير المعلمين والكوادر الذين يتعاملون مع كل مجموعة تعليمية، والحرص قدر الإمكان على ألا يتغير هؤلاء الأشخاص خلال اليوم الدراسي وفي الأيام الدراسية اللاحقة.

لا يُسمح باختلاط مجموعات الطلبة بين الصفوف، وبالنسبة للمناهج التي تستخدم هذا الأسلوب، فيجب على الطلبة البقاء في صف محدد مع تناوب المعلمين بدلا عنهم.

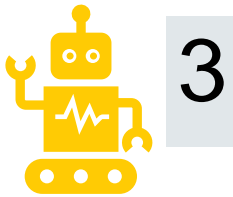
تخصيص كرسي وطاولة محددة لكل طالب، ولا يُسمح بتبديل أماكن الجلوس أو تبادل الكراسي.

السجلات



يتعين على المؤسسة التعليمية الاحتفاظ بسجلات تشمل موظفيها وزائريها وأعضاءها وطلبتها بما في ذلك أسماؤهم، وأرقام هواتفهم وتواريخ زياراتهم وذلك لتوفير المعلومات اللازمة في حال أصبح تتبع حالات المخالطة عن قرب مع هؤلاء أمراً ضرورياً. كما يتعين الاحتفاظ بسجلات عمل الموظفين، بما تتضمنه من معلومات دقيقة، يُستفاد منها في تتبع حالات المخالطة.

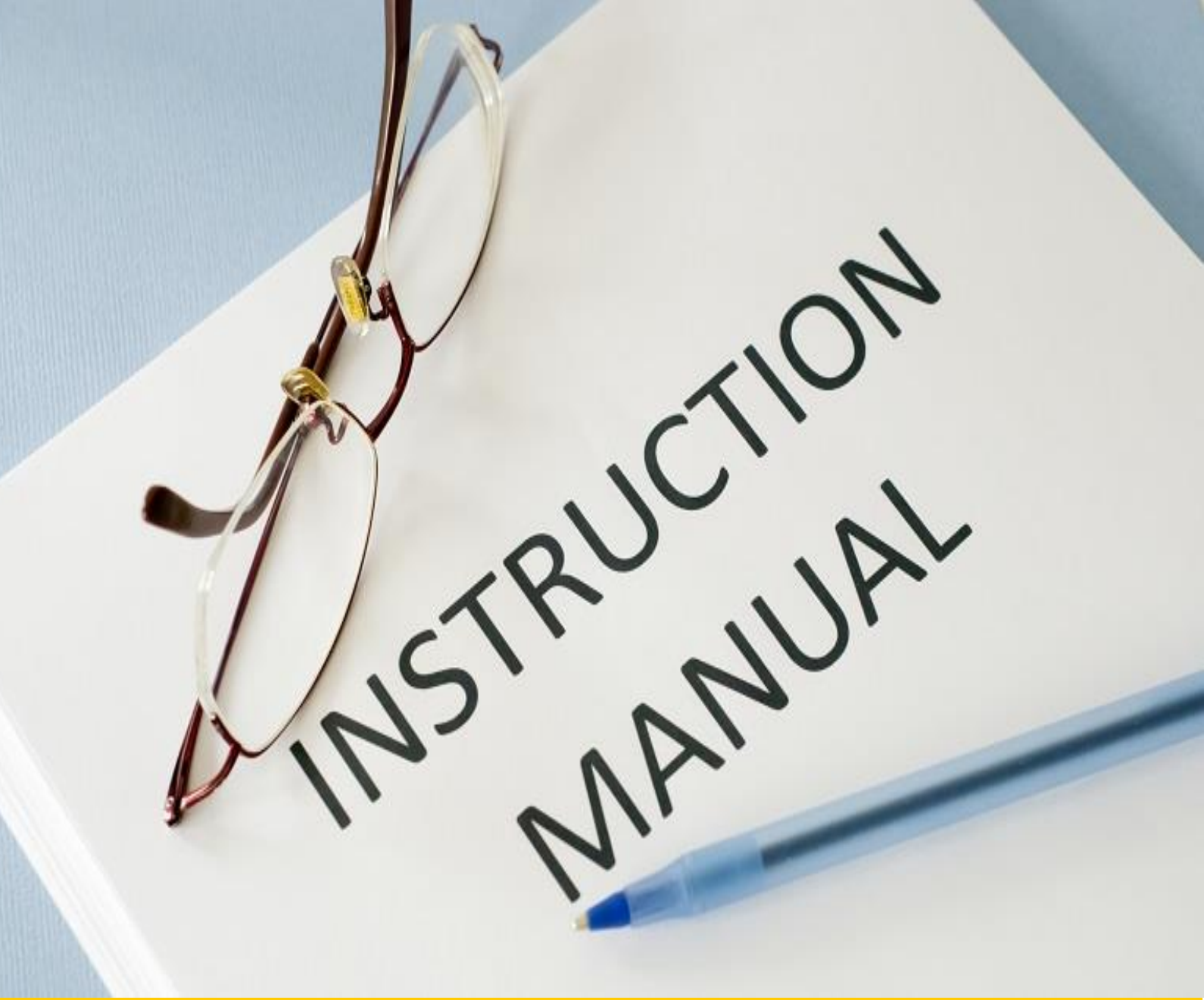
ينبغي على كل مؤسسة تعليمية أن تبادر مع بداية العام الدراسي بجمع استمارات الإفصاح عن الوضع الصحي والسفر لجميع الطلبة والموظفين، ويمكن إعداد نماذج لهذه الاستمارات وتزويدهم بها.



ينبغي على المؤسسة التعليمية أن تشجع على اعتماد استراتيجية للاستغناء عن الورق، وزيادة الاعتماد على التكنولوجيا في تقديم الخدمات الإدارية والتعليمية وذلك للحد من الملامسة.

الاحتفاظ بسجل يومي تدون فيه أسماء كافة ركاب الحافلات خلال برنامج رحلات النقل اليومي، كما ينبغي تسجيل الغياب.





قواعد إرشادية لحماية الأفراد و ضمان التباعد الاجتماعي

النظافة والتعقيم ■ الفحص وكشف الحالات ■ خطة الطوارئ

النظافة والتعقيم

- 1 توفير مواد ووسائل التعقيم في كل الصفوف ودورات المياه وجميع المرافق.
- 2 اتباع إجراءات مراقبة التزام شركات التنظيف والتعقيم بالإجراءات والمعايير، مع توفير أعداد كافية من عمال النظافة من أجل تنظيف وتعقيم دورات المياه بانتظام (أو بعد كل استخدام إن أمكن)، وتطهير جميع الصفوف والمرافق بعد انصراف الجميع بشكل يومي.
- 3 توفير سلال / حاويات قمامة ذات غطاء وتفتح عن طريق القدم داخل الصفوف الدراسية والمرافق.
- 4 ينبغي إجراء تعقيم كامل لكافة المناطق والأسطح، وخاصة تلك التي يكثر استخدامها مثل مقابض الأبواب، وأزرار المصاعد، والأجهزة وما شابه ذلك، علاوة على إجراء تعقيم فعال بعد انتهاء كل يوم دراسي.
- 5 ينبغي اتباع كافة التوجيهات المتعلقة بالتنظيف، مع عدم استخدام المنتجات التي تحمل علامات "تحذير" أو "تسبب التآكل"، والتي قد تؤثر على صحة الأطفال والأفراد الذين يعانون من أمراض تنفسية أو مشاكل صحية أخرى، كما وينبغي الامتناع أيضاً عن خلط المنظفات والمعقمات مع بعضها بعضاً تحت أي ظرف من الظروف.
- 6 التشجيع على اتباع روتين صارم لغسل الأيدي ومنح الطلبة استراحات كافية للقيام بذلك ومساعدتهم عند اللزوم، وخاصة الأطفال الذين لا يمكنهم غسل أيديهم بمفردهم.
- 7 التأكد من توزيع معقمات اليدين في كافة مباني المؤسسة التعليمية وأرجائها، بحيث توضع في أماكن لا يمكن للأطفال الصغار الوصول إليها، كما ينبغي أن تكون أنواع المعقمات المستخدمة معتمدة.
- 8 ينبغي على المؤسسة التعليمية المحافظة على تهوية جميع المناطق وذلك باستخدام التهوية الطبيعية، مثل فتح النوافذ أو وحدات التهوية.

الفحص وكشف الحالات

- في حال الاشتباه في إصابة أحد الطلبة أو الزائرين أو أحد أعضاء الهيئتين الإدارية أو التعليمية، بأعراض فيروس كورونا (كوفيد-19)، يتعين على مسؤول الصحة والسلامة في المدرسة الإسراع بإبلاغ الإدارة لاتخاذ إجراءات الاتصال على الخط الساخن.
- يتعين على معلم الصف إحالة كل طالب تظهر عليه أعراض فيروس كورونا (كوفيد-19) (مثل السعال وآلام الجسد والتعب وضيق التنفس وألم الحلق والإسهال والصداع أو فقدان حاسة الشم أو التذوق) فوراً إلى الممرض أو مسؤول الصحة والسلامة في المدرسة للخضوع للفحوصات اللازمة وفق بروتوكول الإرشادات المعتمدة.
- يتعين إلزام الطلبة والمعلمين وبقية الموظفين الذين تظهر عليهم الأعراض باتباع سياسة البقاء في المنزل عند الشعور بالمرض.

444

الاتصال على 444 في حال
ظهور أي أعراض مرتبطة بفيروس
كورونا، واتباع التعليمات

خطة الطوارئ

- يكلف الممرض أو الموظف المختص في الصحة والسلامة بالتعامل مع الحالات الطارئة ومتابعتها ومراقبة تطبيق إجراءات الصحة والسلامة الاحترازية وتنفيذ التدريبات اللازمة لتوعية الطلبة وأعضاء الهيئة التعليمية، كما يكون أيضاً مسؤولاً عن غرفة العزل الصحي المخصصة مع مراعاة عدم دخول غير المصرح لهم في حال إشغالها.
- في حال الطوارئ، مثل الاشتباه في إصابة أحد الطلبة أو أحد أعضاء الهيئتين الإدارية أو التعليمية يتعين على الممرض أو مسؤول الصحة والسلامة اتباع الإرشادات المعتمدة للتعامل مع مثل هذه الحالات وعزل المشتبه بإصابته فوراً وإبلاغ الإدارة بذلك، وإذا كان المشتبه بإصابته طالباً يجب إبلاغ ولي أمره لاتخاذ الإجراءات اللازمة.
- لا يسمح للمصاب بفيروس كورونا (كوفيد-19) بالعودة إلى المؤسسة التعليمية قبل الحصول على ما يفيد بخلوه من المرض من قبل الجهات الصحية المختصة. وإن كانت نتائج فحوصاته سلبية بعد الفحص الأول فينبغي على المريض ملازمة الحجر الصحي حسب المدة المقررة من الجهات الصحية المختصة.
- في حال كانت نتيجة الفحص المخبري إيجابية يتم تتبع كل الأشخاص الذين اختلط بهم المريض المصاب بالعدوى من منتسبي المؤسسة التعليمية، إذ يتعين على كل المخالطين الخضوع للفحص الطبي.
- يتعين اتباع إجراءات التعقيم وفق الإرشادات المعتمدة، على أن يشمل التعقيم جميع المرافق التي استخدمها المصاب، بما فيها غرفة العزل التي تنتظر فيها ريثما يتم نقله.
- في حال تأكدت إصابة أحد الطلبة أو الزائرين أو أحد أعضاء الهيئتين الإدارية أو التعليمية بفيروس كورونا (كوفيد-19) بحسب نتيجة الفحص صادرة عن جهة صحية معتمدة، فإنه لا يُسمح له بالعودة إلى المؤسسة التعليمية إلى حين إنهاء فترة العزل أو الحجر الصحي الإلزامي.
- يتعين على كل مؤسسة تعليمية الالتزام التام بإجراءات تتبع حالات المخالطة وتزويد السلطات الصحية المعنية بالبيانات والسجلات المتعلقة بحالات المخالطة المحتملة بأشخاص تأكدت إصابتهم بفيروس كورونا (كوفيد-19).



2020

Back To
School

التقويم المدرسي والجامعي

التقويم المدرسي والجامعي



1

وضع تقويم مرن ومحكم ويراعي السيناريو المتبع (على أن يغطي 180 يوما بالنسبة للمدارس).



2

إمكانية مراجعة التقويم تماشيا مع البروتوكولات الصحية وحسب المستجدات.



3

في حال تأخر فتح المؤسسات التعليمية أو معاودة إغلاقها بعد فتحها يتم وضع خطط بديلة، حسب تطور الوضع الوبائي.

4

بالإمكان تقليص العطلات من أجل توفير عدد أيام تدرس كافية لاستيفاء الكفايات الأساسية للطلبة.



5

إيقاف الفعاليات الطلابية الداخلية منها والخارجية تماشيا مع الإجراءات الاحترازية للحد من انتشار فيروس كورونا (كوفيد-19).





التعليم والتعلم

التعليم والتعلم



- التعليم ما قبل المدرسة هو خيار لولي الأمر، وفي حال تم فتح باب التسجيل للحضانات ورياض الأطفال، يتم التسجيل بناء على رغبة وقرار ولي الأمر.
- وضع خطط تتضمن سيناريوهات التعليم والتعلم (التعلم في الصفوف، التعلم عبر الإنترنت والمزج بين النمطين من التعلم).
- تطوير ضوابط ضمان جودة التعلم عبر الإنترنت مع قواعد إرشادية وبروتوكولات للمتابعة والتقييم.
- تخصيص الأسابيع الأولى للتهيئة ولمراجعة الأساسيات المعرفية والكفايات المتعلقة بالفصل/ الفصول الأكاديمية من السنة الدراسية الماضية.



التعلم الصفي والتعلم عبر الإنترنت لكل المدارس / الجامعات

- يتم اختيار سيناريوهات التعلم حسب الظروف والمستجدات كما إن لكل سيناريو إيجابياته وسلبياته.
- المعيار الأساسي لاختيار سيناريو التعلم هو سلامة الطلبة والهيئتين الإدارية والتعليمية.
- مراعاة توفير الموارد البشرية والمرافق الدراسية وجميع المتطلبات لأي سيناريو يتم إقراره من قبل الجهات العليا.

هناك عدة خيارات من شأنها أن تمكن المؤسسات من مواصلة العملية التعليمية للسنة الدراسية 2020 / 2021

- تحديد المنصة التعليمية وتوفير خدمة الفصول الافتراضية لضمان فرص التعلم المتزامن وغير متزامن مثل:
EduNet- Microsoft Teams - Zoom - Moodle - Blackboard Collaborate - Google Classroom وغيرها من المنصات والتطبيقات والمختبرات التفاعلية.
- ضمان ملاءمة المنصات والتطبيقات وتكلفتها المناسبة.
- تدريب المعلمين والموظفين على استخدام المنصات والتطبيقات التعليمية.
- تدريب المعلمين على إعداد المواد التعليمية والاستراتيجيات الفعالة والناجحة للتعلم عبر الإنترنت.
- التأكد من توفر الإنترنت للمعلمين والطلبة، إضافة إلى أجهزة الحاسوب أو الأجهزة اللوحية الذكية.
- إعداد مواد إرشادية موجهة إلى الطلبة وأولياء الأمور لتهيئة وتدريب الطلبة على كيفية استخدام المنصات والتطبيقات.
- وضع دليل إرشادي لقواعد السلوك عند التعامل في بيئة التعلم الافتراضية.
- يمكن للمعلمين أن يبدأوا عملهم من المؤسسات التعليمية مع مراعاة التباعد الاجتماعي فيما يواصل الطلبة التعلم من منازلهم.
- وضع جدول الحصص الافتراضية مع مراعاة توزيع فترات الراحة.
- يمكن تنفيذ الأنشطة عبر الإنترنت بشكل فردي أو في مجموعات مراعاة لاستراتيجيات التعلم التعاوني والتشاركي بين الطلبة.
- تطوير ضوابط ضمان جودة التعلم عبر الإنترنت مع قواعد إرشادية وبروتوكولات للمتابعة ونظام واضح للتقويم عن بعد.
- وضع سيناريو واضح لطلبة الحلقة الأولى وخصوصا المستجدين تتناسب مع خصائص المرحلة واحتياجاتها مع مراعاة دور ولي الأمر ووضع خطة إعلامية لضمان مساهمته.
- مراعاة البروتوكولات المتعلقة بالامتحانات والشهادات الدولية (البكالوريا الدولية - شهادة A Level - شهادة IGCSE إلخ ...).

هناك عدة خيارات من شأنها أن تمكن المؤسسات من مواصلة العملية التعليمية للسنة الدراسية 2020 / 2021

السيناريو 2:

الجمع ما بين التعليم الصفوي والتعليم الافتراضي عبر الإنترنت مع مراعاة الاجراءات الصحية اللازمة، لضمان سلامة الطلبة في الفضاء المدرسي، مع الاستمرار في الاسفاده من خيارات التعلم عبر الإنترنت

- يطبق كل ما ذكر في سيناريو (1) حيث سيتم تطبيق التعلم عبر الإنترنت، بالإضافة إلى التعلم الصفوي.
- وضع خطة تتضمن الجوانب التي سيتم تدريسها في الصفوف وتلك التي سيتم تدريسها عبر الإنترنت، وذلك بعد دراسة المناهج والكفايات الأساسية المطلوبة بحسب المرحلة الدراسية.
- اتباع استراتيجيات تدعم التعلم المختلط (Hybrid) والمدمج (Blended) مثل استراتيجية الصف المقلوب (Flipped Classroom).
- التركيز على الكفايات الأساسية في المواد الدراسية.
- وضع خطة واضحة لنظام التقويم يتناسب مع الدمج بين الحضور الصفوي والتعلم عبر الإنترنت.
- توزيع الطلبة حسب المستويات والمواد الدراسية وتقسيمها إلى مجموعات بحيث تراعى المعايير الآتية:
- إعادة توزيع الطلبة في صفوف بعدد أقل مع مراعاة مسافة التباعد (متر ونصف على الأقل بين كل طالب وآخر).



التقييم والتقويم

التقييم والتقويم



1

وضع إجراءات واضحة للتقييم وشرحها للطلبة وأولياء الأمور مع بداية السنة الدراسية.

تتولى الجهات الدولية توجيه المدارس الخاصة كلما تطلب الأمر ذلك (شهادة A Level وشهادة البكالوريا الدولية).

2



3

اعتماد مختلف سيناريوهات التقييم، بما في ذلك التقييم بناء على ملف الطالب ضمن التقييم التكويني البنائي وليس فقط التقييم التحصيلي النهائي وبما يتفق مع اللوائح المنظمة للعمل الأكاديمي بالمؤسسات التعليمية.





المناهج الدراسية

المناهج الدراسية



- وضع قواعد إرشادية واضحة للمعلمين مع إمكانية اختزال المقررات الدراسية في حال إغلاق المدارس أو تحت أي ظرف طارئ.
- التركيز على الكفايات الأساسية.
- مراعاة تعويض كفايات المواد الأساسية عند العودة.
- تحديد الأدوات والموارد المعززة للمنهج مع مراعاة تجنب استخدام الأدوات التي تتطلب النفخ، مثل الأدوات الموسيقية، والصابرات، وأنابيب النفخ وغيرها، وتشجيع أولياء الأمور على تزويد أبنائهم بأدوات خاصة بهم إن أمكن.



الأدوار في التعلم عبر الإنترنت

دور الإدارة

- وضع خطة التعلم عبر الإنترنت والبرامج التدريبية.
- وضع الخطة الدراسية وتحديد الكفايات والدروس التي ستتم عبر الإنترنت والتي ستتم وجهاً لوجه لكل مرحلة دراسية وصف دراسي ومادة/ مقرر.
- وضع جداول الدروس اليومية لجميع الطلبة في التعلم المتزامن.
- متابعة حضور المعلمين والطلبة.
- متابعة طريقة إدارة المعلمين للتعلم عبر المنصة التعليمية والفصول الافتراضية.
- تحديد واعتماد آلية وأدوات التقويم ومتابعة التقدم الأكاديمي.
- نشر الوعي وتهيئة الطلبة وأولياء الأمور لكل ما يتعلق بالتعلم وجهاً لوجه وعبر الإنترنت والتواصل مع أولياء الأمور والطلبة لإعلام الطلبة بالمستجدات والخدمات المتوفرة.
- التعاون مع المعلمين لوضع خطط إعداد الدروس والأنشطة والتطبيقات والاختبارات التقييمية بهدف تحفيز الطلبة على التعلم ومتابعة تحصيلهم الدراسي.
- متابعة استخدام الطلبة للمنصة التعليمية والفصول الافتراضية وتوجيه المعلمين والتواصل مع أولياء الأمور في حال ملاحظة عدم الاستخدام أو التفعيل.
- توفير الدعم الفني والتقني لضمان عمل المنصات والتطبيقات الإلكترونية وتمكن الجميع من الدخول والاستفادة.
- متابعة المعلمين بشأن عدم إلزام أولياء الأمور بتحمل أعباء وتكاليف طباعة الأنشطة الورقية والاكتفاء بتطبيقها إلكترونياً فقط.
- مراعاة الطلبة من ذوي الهمم وتمكينهم من فرص التعلم المناسبة.

دور المعلمين

- 1 إطلاع الطلبة على طريقة التعليم والتعلم التي سيتم اتباعها وتزويدهم بالملاحظات والتعليمات اللازمة والإجابة عن استفساراتهم.
- 2 متابعة أداء الطلبة وتسجيل الحضور والغياب بشكل مستمر، مع تقديم الدعم المعنوي وتشجيعهم على التعلم واستخدام المنصة التعليمية.
- 3 تحديد آلية التقييم حسب التوزيع الزمني والمواضيع المقررة، وتحديد وقت التقييم والأداة المستخدمة (مع مراعاة تضمين أدوات التقييم الرقمية المختلفة)، على أن يرفق ذلك بالخطة الأسبوعية المرسلة إلى الطالب.
- 4 تقديم الدروس وتضمين الأنشطة والتطبيقات التفاعلية لضمان تفاعل الطلبة مع المحتوى ومتابعة تقدم الطلبة في تحصيلهم الدراسي.
- 5 مراعاة حقوق الملكية الفكرية والالتزام بقواعد السلوك في بيئة التعلم الافتراضية.
- 6 المواظبة على حضور البرامج التدريبية لتطوير مهارات التعلم عبر الإنترنت.
- 7 مراعاة الفروق الفردية بين الطلبة في الأنشطة المقدمة وإدوات التقييم.
- 8 اتخاذ كافة الإجراءات الأمنية عند حضور الطلبة للحصص الافتراضية والتأكد من هوية الطلبة المتواجدين في الفصل الافتراضي تفادياً لاختراق الخصوصية، مع ضرورة تفعيل غرف الانتظار الإلكترونية.

دور الطلبة



- اتباع تعليمات المعلمين والتواصل معهم لأي استفسار.
- الالتزام بقواعد السلوك أثناء التعامل في بيئة التعلم الافتراضية.
- الحضور والتواصل المنتظم مع ما يقدم من دروس ومهام ومتابعة كل ما ينشر من قبل المعلمين.
- إنجاز الأنشطة والتطبيقات المقدمة من قبل المعلم في الوقت المحدد.
- الالتزام بالوقت المحدد لتنفيذ التقييمات المقدمة من المعلمين.

دور أولياء الأمور

1 تحفيز الطالب على الاستمرار في التعلم من خلال الدخول إلى المنصة التعليمية.

2 تشجيع الأبناء على المشاركة واستثمار الوقت في شيء مفيد.

3 دعم ومتابعة سير عملية تعلم أبنائهم.

4حث الأبناء على الالتزام بقواعد السلوك في بيئة التعلم الافتراضية.

5 توفير بيئة مناسبة للدراسة تسمح للطلبة بالتركيز دون انقطاع، وذلك بتوفير ما يلي:

- اتصال بشبكة الإنترنت.
- مساحة مكانية هادئة.



التعليمات الخاصة بمؤسسات التعليم العالي

تعليمات وإرشادات عامة بشأن تطبيق سيناريو - عملية تعليمية كاملة عبر الإنترنت -

- يتعين على المؤسسة وضع استراتيجية واضحة للتعلم الإلكتروني (عن بعد)، في الظروف التي تتطلب ذلك، والعمل على إشراك أصحاب العلاقة في بناء هذه الخطة وشرح أهدافها.
- تطبيق نظام التعلم الإلكتروني (عن بعد)، باستخدام المنصات التعليمية المتاحة لتحقيق ذلك (Microsoft Team-Zoom – Moodle – Google Classroom). مع الاحتفاظ بكافة الأدلة الداعمة للأنشطة التعليمية.
- تدريب جميع أعضاء هيئة التدريس/ المعلمين على استخدام المنصات التعليمية المتاحة، مع التأكيد على كفاءة البنية التحتية لتكنولوجيا المعلومات والاتصال وتعزيز قدرتها للوفاء بمتطلبات التعلم الإلكتروني (عن بعد)،
- إعداد المحتوى الإلكتروني اللازم لكافة المقررات الدراسية/المواد التعليمية، وبما يتوافق مع معايير تطبيق نظام التعلم الإلكتروني (عن بعد)
- أن تحقق بيئة نظام التعلم الإلكتروني (عن بعد) المستخدمة من قبل المؤسسة التعليمية كافة الاشتراطات والمعايير المعتمدة بشأن أمن وسلامة البيانات الشخصية المعتمدة في مملكة البحرين وأن تضمن هذه البيئة عدم حدوث أي اختراق أمني من شأنه أن يهدد سلامة البيانات الشخصية لمستخدمي هذه المنظومة والخدمات الرقمية المرتبطة بها، ومنها على سبيل المثال قانون حماية البيانات الشخصية رقم 30 لسنة 2018م.
- أن توفر المؤسسة التعليمية المعلومات اللازمة عن الأمن والحماية لمستخدمي منظومة التعلم الإلكتروني والخدمات الرقمية المرتبطة بها، على أن تكون هذه المعلومات منشورة إلكترونياً.
- تعتبر المؤسسة التعليمية مسؤولة مسؤولية كاملة عن اتباع كافة المعايير الدولية الرصينة والممارسات الجيدة الخاصة بتطبيق نظام التعلم الإلكتروني (عن بعد) لكافة المساقات المطروحة/ المواد التعليمية وفقاً لما تخلص إليه المؤسسة من مقارنات مرجعية.
- أن تكون هنالك ترتيبات خاصة ومناسبة لساعات عمل الكادر التدريسي على نظام التعلم الإلكتروني (عن بعد) بين المؤسسة التعليمية والعاملين بها من الكادرين الأكاديمي/التدريسي والإداري، بما يضمن حقوق كافة الأطراف وفقاً للتشريع البحريني الذي بني الاتفاق التعاقدى عليه بين المؤسسة وكافة العاملين بها مع مراعاة الظرف الراهن.

- تقييم إدارة مصادر تكنولوجيا المعلومات بالمؤسسة التعليمية يخضع لرقابة الجهات المختصة بالوزارة / الأمانة العامة لمجلس التعليم العالي، وفقاً للمتطلبات الخاصة بالمعيار رقم (30) من معايير الاعتماد المؤسسي. (قد توافرت الإمكانيات لذلك)
- أن تتوفر لدى المؤسسة خطة لإدارة المخاطر لاستيعاب التحول نحو تطبيق نظام التعلم الإلكتروني (عن بعد)، وأن يتم دراسة كافة المخاطر وتقييمها ذاتياً من قبل الأشخاص المختصين بالمؤسسة، وتوثيقها بسجل المخاطر الخاص بها، وذلك بحسب الإجراءات المعتمدة بالمؤسسة.
- أن تكون آليات توظيف تكنولوجيا المعلومات لدعم التعليم والتعلم والتقييم بالمؤسسة التعليمية موصّفة ضمن اللوائح الداخلية للمؤسسة التعليمية (مؤسسات التعليم العالي)، كدليل السياسات والإجراءات المعتمد من قبل مجلس الأمناء، ومنها على سبيل المثال (إلقاء المحاضرات عبر أنظمة التعليم الإلكتروني ومنها أنظمة إدارة المقررات الإلكترونية (Learning Management System- LMS)، وتوزيع مختلف النشاطات والواجبات على الطلبة وتجميعها إلكترونياً).
- إنشاء منتديات الحوار (حلقات النقاش) وغرف المحادثة الخاصة بإدارة التفاعل بين مدرسي المقررات / المواد التعليمية والطلبة على نظام التعلم الإلكتروني (عن بعد).
- أن تكون للمؤسسة منهجية واضحة في جمع وترتيب كافة البيانات والإحصاءات الخاصة بعملية التعليم والتعلم والتقييم عن بعد كي تكون لها القدرة على قياس مؤشرات الأداء بشكل موثق عن طريق أنظمة لجمع البيانات والمعلومات وتبويبها حتى تتسم بالفاعلية والدقة، ومنها على سبيل المثال لا الحصر، البيانات والإحصاءات الخاصة بتسجيل حضور الطلبة في الحالات التي تتطلب التعلم المتزامن (Synchronous).
- أن يمتلك الإداريون (المدرء والموظفون)، المسؤولون عن الإدارة والإشراف على منظومة إدارة المقررات الإلكترونية/ المواد التعليمية، الخبرة والكفاءة اللازمين للقيام بأعمالهم، على أن تكون أعدادهم كافية لتأدية المهام الموكلة إليهم بفاعلية.
- أن تكون لدى المؤسسة سياسات وإجراءات واضحة ومعلنة تخص سلوك الكادرين الإداري والأكاديمي/ التدريسي والطلبة فيما يتعلق باستخدام نظام التعلم الإلكتروني (عن بعد) الخاص بالمؤسسة، وأن تضمن بيئة نظام إدارة المقررات الإلكترونية/المواد الدراسية المساواة للمستفيدين منه، وأن تنشر سياسة وإجراءات التعامل مع السلوك غير اللائق من مستخدميه.
- أن تكون لدى المؤسسة التعليمية لائحة مسلكية واضحة ومعلنة تخص الشكاوى المتعلقة باستخدام نظام إدارة المقررات /المواد الدراسية الإلكترونية الخاص بالمؤسسة وأن يتم تسجيل هذه الشكاوى ومتابعتها والرد عليها بواسطة نظام محكم.

- عدم فرض رسوم دراسية / خدماتية إضافية على الطلبة لاستخدامهم منظومة إدارة المقررات الإلكترونية بخلاف الرسوم المعتمدة لدى الأمانة العامة لمجلس التعليم العالي. (خاص لمؤسسات التعليم العالي).
- أن تكون لدى المؤسسة التعليمية القدرة على مراقبة أداء كادريها الإداري والأكاديمي /التدريسي على منظومة إدارة المقررات الإلكترونية/ المواد الدراسية الخاص بالمؤسسة من خلال نظام تقييم فعال يرصد ويوثق الأداء بشكل واضح وشفاف.
- التأكد من أن استراتيجيات وطرائق التعلم الإلكتروني (عن بعد) لمعالجة الوضع الراهن، لا تؤثر سلباً على رصانة المحتوى العلمي للمقررات / المواد الدراسية وتحقيق مخرجاتها التعليمية (Intended Learning Outcomes)
- أن تكون التكنولوجيا المستخدمة في نظام إدارة المقررات الإلكترونية / المحتوى الإلكتروني مصممة بشكل يسهل التعلم الذاتي للطلبة، ويمكنهم من الوصول إلى المعلومات.
- إشعار الطلبة (متى توفرت الإمكانية) بالوسائل المناسبة بالجدول الزمنية لإلقاء المحاضرات عن بعد في حالة التعلم الإلكتروني المتزامن، وتدريبهم على طريقة الاطلاع على هذه المحاضرات/ الحصص الدراسية بعد أرشفتها (متى توافرت الامكانية لذلك).
- أن يتم إشعار الطلبة بالوسائل المناسبة بشأن مواعيد تسليم الواجبات والتقارير التي يتوجب عليهم تسليمها إلكترونياً بالتحميل على صفحة المقرر الدراسي على نظام التعلم الإلكتروني المستخدم بالمؤسسة.
- أن تراعي أساليب التعليم والتعلم المتبعة من قبل مدرس المقرر الواقع الافتراضي للمقرر وأن تكون مشجعة للطلبة للمشاركة الفاعلة بالنشاطات التي يضعها مدرس المقرر.
- على أعضاء هيئة التدريس مراعاة حقوق الملكية الفكرية في كافة ما يتم نشره على مقرراتهم المعروضة على نظام التعلم الإلكتروني الخاص بالمؤسسة.
- أن تتيح التكنولوجيا المستخدمة كافة الفرص الممكنة للطلبة للتواصل مع مدرس المقرر للنقاش والتفاعل مع المادة /المحتوى العلمي للمقرر.
- أن يوفر الموقع الإلكتروني للمؤسسة التعليمية كافة المعلومات المحدثة والمواد التدريبية التي تدعم الطلبة وتوفر لهم التدريب اللازم والكافي للانخراط في التعليم عن بعد.
- التأكد من أن التكنولوجيا المستخدمة لنظام إدارة المقررات الإلكترونية لا تشكل عائقاً للطلبة ذوي الاحتياجات الخاصة، وأن تحرص المؤسسة على توفير كافة سبل الدعم المناسبة لهم.

- أن توفر المؤسسة التعليمية نظم وطرق تواصل فاعلة ومتعددة ورقم خاص بالطوارئ لضمان ديمومة الاتصال بالطلبة الذين يحتاجون إلى المساعدة خارج أوقات العمل، وذلك لضمان استفادتهم المستمرة من خدمات التعلم عن بعد.
- على المؤسسة أن تكون لها سياسة وإجراءات واضحة بشأن مراقبة حضور الطلبة لمحاضرات/ حصص التعلم الإلكتروني (عن بعد) (متى توافرت الإمكانيات لذلك).
- على المؤسسة أن توفر للطلبة المعلومات الكافية بشأن عدد الساعات الواجب عليهم قضاؤها على منظومة إدارة المقررات الإلكترونية للتعلم وتواريخ تسليم الواجبات والتقارير المطلوبة تقديمها من قبلهم (متى توافرت الإمكانيات لذلك).
- على المؤسسة تفعيل دور المرشد الأكاديمي على منظومتها الخاصة بإدارة المقررات الإلكترونية / المواد التعليمية وأن توفر لكافة الطلبة والمرشدين الأكاديميين البيئة الإلكترونية اللازمة لتواصلهم خلال فترة الانقطاع عن الحضور إلى المؤسسة التعليمية.
- أن تكون التقنيات المستخدمة في نظام التعلم الإلكتروني (عن بعد) ملائمة وكافية لتحميل كافة مصادر التعليم والتعلم وقادرة على استيعاب كافة الطلبة المسجلين بالمؤسسة.
- أن توفر بيئة نظام التعلم الإلكتروني الإمكانيات المناسبة واللازمة لحفظ وأرشفة كافة مصادر التعليم والتعلم التي ينتجها الكادر الأكاديمي، بالإضافة إلى الواجبات والتقارير والأنشطة التي ينجزها الطلبة ضمن هذه المنظومة.
- توفير بدائل لنظم التقييم عبر الامتحانات مثل (الواجبات، كتابة المقالات، المشاريع، الامتحانات عبر الإنترنت، وما إلى ذلك). مع اتخاذ ما يلزم لضمان التقييم العادل للطلاب، مع فتح الباب للتظلمات لهذه التقييمات واتباع الإجراءات المعتمدة بخصوصها.
- تقديم الاختبارات الإلكترونية من خلال البرامج المتنوعة وتدريب الطلبة على إجراء الاختبارات الإلكترونية من خلال عمل اختبارات تجريبية للوقوف على آلية الاختبارات والمراقبة.
- تقديم تغذية راجعة للطلاب وإتاحة فترة زمنية لتقييم مدى تقدمهم قبل تحديد الامتحانات.
- أن تتوفر لدى المؤسسة التعليمية الضمانات التقنية لتنفيذ التقييمات عبر الإنترنت على سبيل المثال ضمان سرية وحماية البيانات حال تقديم التقييمات عبر الإنترنت مع ضمان تطبيق سياسة الانتحال على أعمال وتكليفات الطلبة.
- الاستعانة بالمناقشة عن بعد لمناقشة أطروحات الدراسات العليا (ماجستير، دكتوراه)، مع ضرورة توثيق كامل مجريات المناقشة وحفظها إلكترونياً وموافاة الأمانة العامة بنسخة منها وبالإجراءات المتخذة بشأن ذلك.

ضوابط وإرشادات عامة بشأن تقييم الطلبة في نظام التعلم الإلكتروني

- بيان أساليب وطرق تقييم الطلبة في نظام التعلم الإلكتروني (عن بعد)، من خلال الوسائل الإلكترونية وفقاً للنظام الأساسي المعتمد للمؤسسة التعليمية لضمان متابعة الطلبة وتحقيق رقابة فاعلة على أدائهم، مع التأكيد على ضرورة إحاطة الطلبة الدارسين بها.
- توفير بدائل لنظم تقييم الامتحانات مثل (الواجبات، كتابة المقالات، المشاريع، الاختبارات القصيرة، الخ) مع اتخاذ ما يلزم لضمان التقييم العادل للطلبة، مع فتح الباب للتظلمات لنتائج هذه التقييمات واتباع الإجراءات المعتمدة بخصوصها، على أن يتم مراعاة تضمين وسائل وآليات تقييم الطلبة في نظام التعلم الإلكتروني (عن بعد) كما يلي:
 - نسبة حضور الطلبة ومشاركتهم.
 - تفاعل الطلبة مع أعضاء هيئة التدريس ومدى التواصل بينهم.
 - الواجبات التي يكلف بها الطلبة ودقة إنجازها في ضوء المهارات الأساسية التي اكتسبها خلال فترة التقييم، مع مراعاة توفير حدود زمنية مناسبة لإنجازها.
 - نتائج المشاريع والبحوث المقدمة من الطلبة والمرتبطة بالمهارات اللازم اكتسابها خلال فترة التقييم
- أن ترصد الدرجة الأعلى للنجاح للتقييم المستمر من خلال ملف أعمال الطلبة (Continuous Assessment – Course Work) والدرجة الأقل ترصد للاختبارات النهائية. كمثال فقط يكون توزيع الدرجات لهذا الفصل في مؤسسات التعليم العالي الخاصة كالتالي: 80 درجة للأعمال الفصلية، و20 درجة للتقييم أو الاختبار النهائي.
- التأكيد على استمرارية العملية التعليمية بفاعلية وجودة، ومنح الطلبة خيار طلب الانسحاب من المقرر أو الفصل بتقدير (W) وذلك بتقديم الطلب عبر الموقع الإلكتروني للمؤسسة بالتواصل مع عمادة القبول والتسجيل، وذلك لفترة زمنية تحددها مؤسسات التعليم العالي حسب التقويم الأكاديمي للمؤسسة.
- يحق للطلبة اختيار درجة "غير مكتمل" (IC) في نهاية الفصل الثاني لمقرر ما، بما يعني ضمناً عدم رغبته في اختيار رصد نتيجته في نهاية الفصل لذلك المقرر، على أن تعقد لهم اختبارات بديلة لاحقاً وفق الآليات التي تضعها المؤسسة.

- لا يدخل المعدل التراكمي لهذا الفصل الدراسي في احتساب الإنذار الأكاديمي للطلبة. فالطالب الذي كان تحت الإنذار الأكاديمي في الفصل الدراسي الأول، أو منح فصلاً استثنائياً لدراسة الفصل الثاني الحالي، ولم يتمكن من تعديل وضعه الأكاديمي بنهاية هذا الفصل، لن تتأثر حالته الأكاديمية، ويمكنه بالتالي التسجيل للفصل الأول القادم بصرف النظر عن نتيجته أو مستواه في نهاية هذا الفصل، ويُعفى الطلبة من حرمان دخول الاختبار النهائي لكل مقررات هذا الفصل الدراسي.
- التعامل مع المقررات السريرية والعملية بالآلية المتبعة لدى كل مؤسسة من مؤسسات التعليم العالي بما يتوافق مع الظروف الاستثنائية لفيروس كورونا (كوفيد-19).
- الطلبة المسجلون في مقررات التدريب العملي للفصل الدراسي الثاني، يتم تقييمهم ورصد نتائج التدريب مع نهاية هذا الفصل، لهم وفق آلية يحددها القسم المعني، تقوم على تحديد المستوى العملي والمهارات العملية للطلبة.
- يسري على برنامج السنة التمهيدية ما يسري على البرامج الأخرى، مع إعطاء الخيار في الاعتذار عن الاستمرار في الفصل، بما يتناسب مع الآلية المتبعة في المؤسسة.
- تفعيل خاصية تحليل درجة الطلبة للفصول الماضية بصورة آلية من قبل عمادات القبول والتسجيل وتقنية المعلومات في مؤسسات التعليم العالي بما لا يضر بمعدلهم التراكمي، فإن حصل الطالب على معدل (لدرجته في المقرر) لهذا الفصل يساوي أو يكون أعلى من معدله (التراكمي) فترصد له درجة، وفي حال حصول الطالب على معدل (لدرجته في المقرر) أقل من الفصول السابقة فيتم احتساب ناجح / راسب بناءً على رغبة الطالب نفسه ولا تدخل في المعدل حتى لا يتضرر، أو إعادة الامتحان في حال رغبة الطالب الحاصل على درجة الرسوب أو رغبة الطالب في تحسين درجة المادة الناجح فيها لتعديل المعدل التراكمي فمن حقه التظلم وإعادة الامتحان دون أن تقوم الجامعة بفرض رسوم على إعادة الامتحان.
- على مؤسسات التعليم العالي منح الطلبة الذين سينهون متطلبات التخرج المؤهل العلمي في ضوء نتائج التقييم النهائي للعام الأكاديمي 2020/2019م بما فيها الفترة المحددة لتفعيل منصات التعليم الإلكتروني عبر وسائل التعليم عن بعد.
- تقديم الاختبارات الإلكترونية من خلال البرامج المتنوعة وتدريب الطلبة على إجراء الاختبارات الإلكترونية من خلال إنجاز اختبارات تجريبية للوقوف على آلية الاختبارات والمراقبة.
- تقديم تغذية راجعة للطلبة وإتاحة فترة زمنية لتقييم مدى تقدمهم قبل تحديد الامتحانات.
- أن تتوفر لدى المؤسسة الضمانات التقنية لتنفيذ التقييمات عبر الإنترنت على سبيل المثال ضمان سرية وحماية البيانات حال تقديم التقييمات عبر الإنترنت مع ضمان تطبيق سياسة الانتحال على أعمال وتكليفات الطلبة.

- يسري على برامج الدراسات العليا ما يسري على برامج الدراسات الجامعية (البكالوريوس والدبلوم) وللمؤسسات اتخاذ ما يرويه مناسباً بشأن تأجيل الاختبار الشامل في مرحلة الدكتوراه بحيث يعقد الاختبار في وقت لاحق ووفق الآلية المتاحة.
- الاستعانة بالمناقشة عن بعد لمناقشة أطروحات الدراسات العليا (ماجستير، دكتوراه)، مع ضرورة توثيق كامل مجريات المناقشة وحفظها إلكترونياً وموافاة الأمانة العامة بنسخة منها وبالإجراءات المتخذة بشأن ذلك.

الملاحق



- اللائحة التنظيمية للإجراءات الاحترازية وتدابير الصحة والسلامة الوقائية لعودة الطلبة للمدارس الحكومية في ظل الأوضاع الصحية الراهنة المتأثرة بجائحة فيروس كورونا (كوفيد-19)



- اللائحة التنظيمية للإجراءات الاحترازية وتدابير الصحة والسلامة الوقائية لعودة الطلبة بالمدارس الخاصة في ظل الأوضاع الصحية الراهنة المتأثرة بجائحة فيروس كورونا (كوفيد-19)



- اللائحة التنظيمية للإجراءات الاحترازية وتدابير الصحة والسلامة الوقائية لعودة الطلبة بالجامعات في ظل الأوضاع الصحية الراهنة المتأثرة بجائحة فيروس كورونا (كوفيد-19)



- تعليمات وزارة الصحة أثناء عملية التطهير



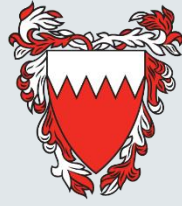
- الدليل الإرشادي لمكافحة فيروس كورونا في المؤسسات التعليمية (إدارة الصحة العامة)



- التدريبات الاحترازية للوقاية ضد فيروس كورونا (كوفيد-19)



- الدليل الشامل لفيروس كورونا (كوفيد-19) لوزارة الصحة



مَمْلَكَة البَحْرَيْن
وَأَمانة التَّربِيَة وَالتَّعْلِيم

دليل العودة إلى المدارس والجامعات وجميع المؤسسات التعليمية

أغسطس 2020م